

このたびは当社製品をお買い上げいただき、まことにありがとうございます。
この取扱説明書をよくお読みのうえ、正しく安全にお使いください。

●安全上のご注意

ここに示した注意事項は、状況によって重大な結果（傷害、物損）に結びつくおそれがあります。必ずお守りください。

⚠ 警告 「死亡または重傷を負うおそれがある」内容

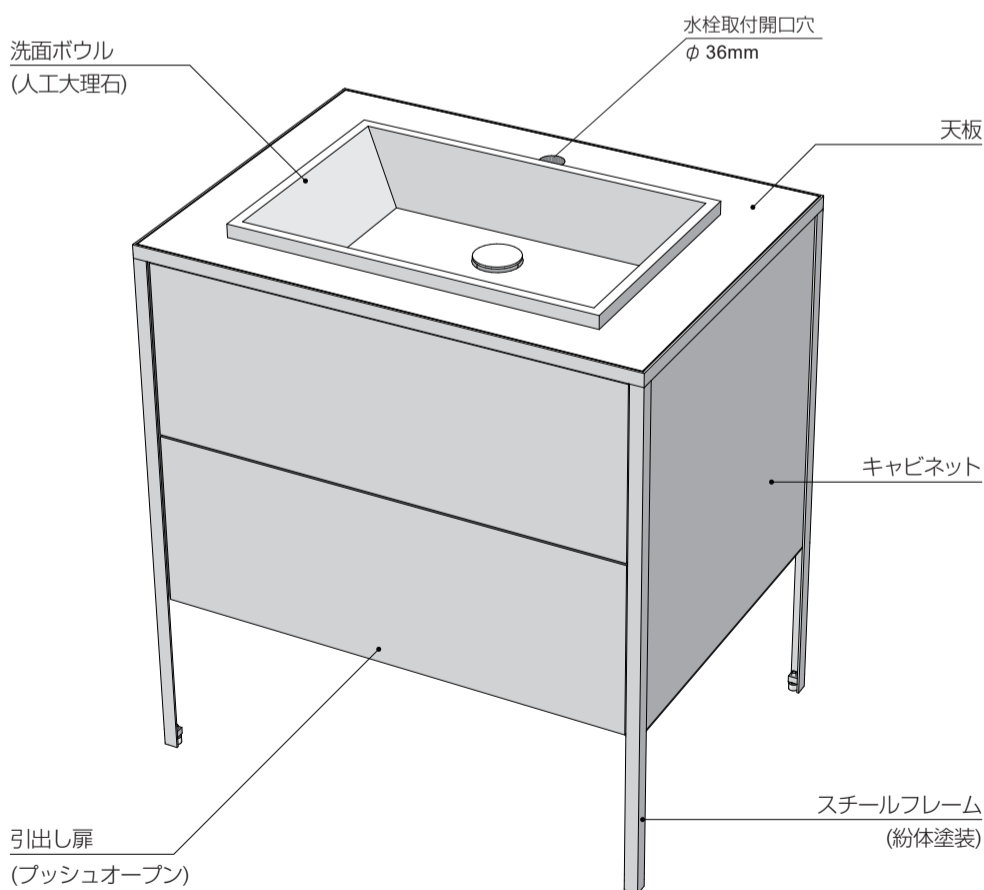
- ❌ 分解・改造はしないでください。
思わぬ事故の原因になることがあります。
- ❌ 浴室など高温多湿な場所や、水に浸かる可能性がある床面には設置しないでください。
キャビネットの劣化、電気用品を使用する場合は感電のおそれがあります。
- ⚠ 電気工事・給排水工事は、関連する法令・規定に従って、必ず「有資格者」が行ってください。
火災・感電・漏水の原因になることがあります。

🚫 禁止 ⚠ 実行 ⚠ 注意
お守りいただく内容を上の記号で区分し、説明しています。

- ⚠ ミラーキャビネットや洗面キャビネットの据付は、壁面の木枠の位置や強度が十分であることを確認して設置説明書通り正しく行ってください。
- ❌ 直射日光やストーブ、ヒーターなどの熱を発生するものの近くに設置しないでください。
変色や変形、火災をおこすおそれがあります。
- ❌ 洗面ボウルが冷えているときに直接熱湯をかけないでください。急激な温度変化でボウルが割れることがあります。
必ず水をためてから熱湯を注いでください。

1 各部の名称

◎パティナー洗面台



●同梱部材

- ・壁固定ビス : M3.8 x 56 x 4本
- ・ビスキャップ : 4個
- ・ワッシャー : 4個
- ・六角レンチ : 1個（高さ調整用）

●パティナー洗面台引出し耐荷重

間口	W600	W750	W900
重量	8kg	8kg	8kg

●パティナー洗面台総重量

間口	W600	W750	W900
重量	53kg	58kg	63kg

⚠ 注意 「障害を負うことや物的損害が発生するおそれがある」内容

- ⚠ 凍結が予想される際は（寒冷地仕様の水栓の場合）配管と水栓の水抜き操作をしてください（寒冷地仕様以外の水栓の場合）水栓から少量の水を出したままにしてください。
凍結破損により漏水し、家財などを濡らす財産損害発生のおそれがあります。詳細については水栓の取扱説明書をご覧ください。
- ❌ 扉などにぶら下がったり、大きく開けすぎたりしないでください。
破損やケガをするおそれがあります。
- ⚠ キャビネット内の排水トラップに収納物などで無理な力や衝撃を与えないでください。
- ⚠ 引出しが傾いたり、がたついた時はレールを調整してください。
破損やケガをするおそれがあります。
- ⚠ 給水給湯管の接続時に湯水を逆に配管しないでください。
火傷やケガをするおそれがあります。
- ⚠ シャワーホースが水受けトレー内にうまく納まるか、数回引出して確認してください。
水漏れ、拡大損害の原因となります。
- ⚠ 開梱・設置時・商品使用時は、固い物をぶつけるなどの衝撃を与えないでください。
割れてケガをするおそれがあります。
- ⚠ 水道工事などは貴都市の条例に基づいて行ってください。
- ⚠ 排水器具・排水管の取付け、および給排水管の接続部分のシールは確実に行ってください。
- ❌ 塩系ゴム製品を放置しないでください。輪ゴム、ゴムベラなどを長時間放置すると変色のおそれがあります。
特に人工大理石の場合はご注意ください。
- ❌ 固形または粉末の塩素系洗剤・漂白剤・ヌメリ取り剤は、使ったり近づけたりしないでください。
水や湿気に反応して発生するガスが、ステンレスなどの金属やゴムの腐食・劣化の原因になります。保管の場所や方法に十分注意してください。
- ⚠ 水栓には、専用の取扱説明書が付属しております。必ずお読みになり使用上のご注意やメンテナンスを守り、正しくお使いください。
- ❌ 引出しに規定重量以上の物を入れないでください。
商品の歪み、破損・落下の原因になることがあります。
- ❌ 引出しには乗らないでください。
落下し、ケガをするおそれがあります。
- ⚠ 引出しと給排水管が干渉しないか確認してください。
- ⚠ 横引管が逆勾配にならないように取付けてください。
排水能力が悪くなります。
- ⚠ 水道工事後は必ず、給水給湯を行い、配管接続部および給排水各部の水漏れがないことを確認してください。
水漏れ、拡大損害の原因となります。
- ⚠ 組立設置完了後は、がたつきやゆるみのないことを必ず確認してください。
落下し、ケガをするおそれがあります。
- ⚠ 据付施工・調整時には必ず作業用手袋を着用してください。
ケガをするおそれがあります。

2 お手入れ方法

■天板のお手入れ

《通常のお手入れ》

水を含んだ布またはスポンジで水拭きしたあと、乾いた布で拭きしてください。
※ 水あかの原因になるため、水滴は残さないようにしてください。

《汚れているとき》

- ① 布またはスポンジに薄めた中性洗剤をつけて、汚れを落としてください。
 - ② 水を含んだ布で洗剤を拭き取り、乾いた布で拭きしてください。
- 沸騰したお湯をかけたりタバコなど熱いものを、天板に直接置かないでください。（変色・変形・割れの原因になります）
 - 硬く重いものを、天板に落としたり引きずったりしないでください。（キズ・割れ・へこみがつくおそれがあります）
 - ❌ シンナーやベンジンなどの有機溶剤・塗料・マニキュアの除光液・インク・毛染剤・うがい薬（ヨード系）などが付着したときは、すぐに拭き取ってください。（天板をいためる原因になります）
 - 金属たわしや粒子の粗い粉末クレンザー類を使用しないでください。（キズがつく恐れがあります）
 - 漂白剤、硫酸、塩酸などは絶対に使用しないでください。（変色や光沢が無くなる恐れがあります）

■キャビネット・扉・スチールフレームのお手入れ

《通常のお手入れ》

乾いた布で拭きしてください。

《汚れているとき》

- ① 布またはスポンジに薄めた中性洗剤をつけて、汚れを落としてください。
- ② 水を含んだ布で洗剤を拭き取り、乾いた布で拭きしてください。
- ③ 隅にたまったゴミはブラシで取り除いてください。

- キャビネットや扉に付着した汚れなどを取除くときは、強くこすらないでください。（キズや光沢変化の原因になります）
- キャビネットや扉が水で濡れたときは、すみやかに拭き取ってください。（ふくれやはがれの原因になります）
- ❌ 家具用ワックス、シンナー等の有機溶剤は使用しないでください。（変形や変色の恐れがあります）
- 塗装面にセロテープ、ガムテープを貼らないでください（剥がした後、汚れが残る恐れがあります）
- フレームに傷がついて表面の塗膜がはがれたら、市販の鉄部用塗料を塗ってください。塗装がはがれたまま放置するとサビや腐食の原因になります。

3 設置前の注意・確認

《設置前のご注意》

- 重量のある商品や荷姿の大きな商品があるため、受取りの準備をお願いします。また、商品の品質確保のため、搬入は必ず手運びで行ってください。
※ 車上渡しとなります。
- 商品の搬入経路を確保してください。
- 商品を開梱して、外観に損傷がないことを確認してください。
※ 設置後の損傷は保証対象外となります。
- 引渡し完了まで、梱包の段ボールなどで商品を養生してください。
※ 養生テープは商品に直接貼らないでください。

《設置前の確認》

設備位置が図面どおりか、以下の項目を確認してください。

- 設置場所の間口寸法・床の水平・壁の垂直・コーナー部の直角度
※ 水平・垂直・角度などの精度が出ていないと仕上げが悪くなり、使用時の安全性にも影響します。
- 窓枠や建具の位置および寸法
- 取付用下地の位置および寸法（桹木 45mm×90mm 以上の強度のある硬い木材または 12mm 以上の合板）
- 必要な給水給湯管・排水管・電気配線の位置および接続方法



キャビネット・ミラーなどを取付ける取付用下地（桹木 45mm×90mm 以上または 12mm 以上の合板）が指定どおりに使用されていることを確認してから取付けてください。（取付用桹木に十分なネジ保持力がなく、使用中に落下し、ケガをすおそれがあります）

4 設置手順

1. 水栓金具の取付け

水栓金具に付属の説明書どおりに、正しく取付けてください。

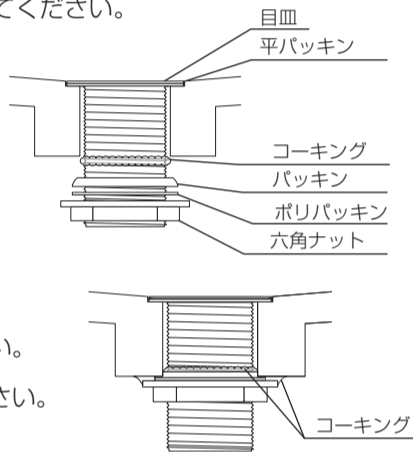
2. 排水目皿の取付け

- ① 右図を参考に、目皿を洗面ボウルに挿し込み、ボウルとパッキンの間のネジ部分にコーキングを塗布してください。

※ キャビネットに水が流れ込まないように必ず全周に塗布してください。

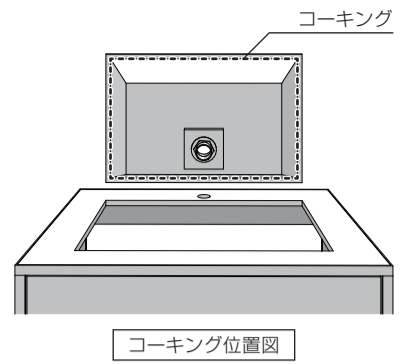
- ② 六角ナットでパッキンを強く締め付けてください。

- ③ はみ出たコーキングをきれいに拭き取ってください。



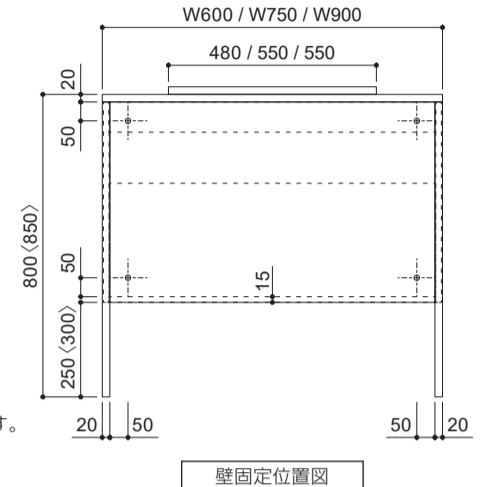
3. ボウルと本体の固定

- ① コーキング位置図を参考にボウルの縁にコーキングを塗布してください。
※ 天板開口小口、キャビネット等に水が流れ込まない為に必ず全周に塗布してください。
- ② ボウルを洗面台本体に固定してください。
- ③ はみ出たコーキング材をきれいに除去してください。



4. 洗面台本体の壁固定

- ① 壁固定位置図を参考に、付属のビスで本体を固定してください。
※ 付属のワッシャーを使用してください。
- ② 付属のビスキャップを取付けてください。
- ③ 脚のアジャスターでレベル調整をしてください。



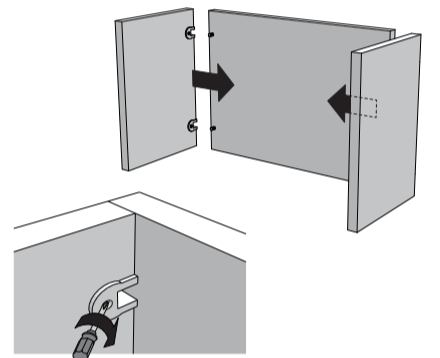
※ 〈 〉 内寸法は天板高さ H850 の場合を示します。

- 必ずキリなどで、下穴を開けてからビス固定をしてください。
- 壁面がコンクリート、タイルなどの場合、固定用ネジ径に適合した市販のプラグを使用してください。
- 壁裏面に木棧等固定下地が無い場合、壁面前に木棧（厚さ 45 mm 以上）を取り付けるか、24 mm 以内の合板を設けてください。

5. 給排水器具の取付け

6. 配管カバー(別売)の組立設置

- ① 側板と前板の金具の位置が合うように側板をスライドさせてください。
- ② ドライバーを側板の金具に差し込み、右回りに回して固定してください。
※ 板に対して斜めに差し込みます。



5 設置後の調整・確認

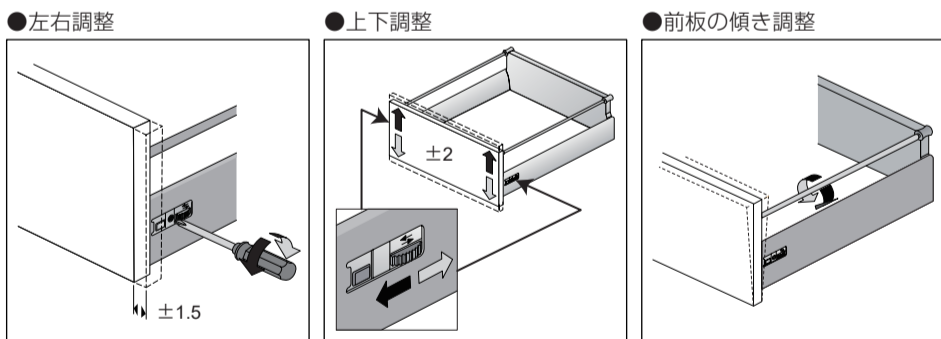
《各部の調整》

設置完了後は、扉や引出しなど、がたつき・緩み・傾きがないことを確認してください。調整が必要な場合は、下記の要領で調整してください。

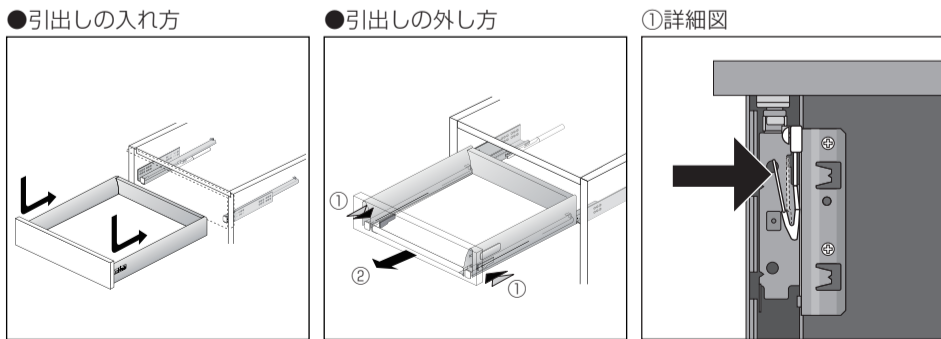
《引出しレールの調整》

左右調整をする場合は、扉の裏にある L 金物を取外してから調整してください。

※ 調整後は再度取付けてください。



《引出しの入れ方・外し方》



※ 左右のレバー (①) を内側へ押しながら引出しを外してください。

※ レバーを内側へ押し

《設置後の確認》

- 設置状況の再確認
 - 引出し・扉が、確実に取付けられていることを確認してください。
 - 水栓金具・排水器具が、確実に取付けられていることを確認してください。
 - 通水後必ず各接続部に漏れがないか確認してください。
 - 脚にぐらつきがないことを確認してください。
- 設置後のクリーニング
 - キャビネットや扉のホコリ・汚れは、柔らかい布で拭き取ってください。

6 アフターサービス

保証書

品名	パティーナ洗面台	お客様	お名前	様
保証期間	お買い上げ日から 3年		ご住所	
お買い上げ日	年 月 日	— — — —	電話	— — — —
工事店	店名 電話		※ 上記はお客様でご記入をお願いいたします（サービスを依頼される際にお役に立ちます）	

1. 正常なご使用状態で、保証期間内に故障した場合には、無償にて修理または部品を送付いたします。
2. 保証期間内でも、次の場合は有償扱いとなります。
 - ア) 使用上の誤りおよび不当な修理や設置による故障および損傷
 - イ) 正しい使用方法をお守りいただけなかった場合の故障および損傷
 - ウ) 弊社以外の組立設置における、組立設置時の不注意または過失による故障および損傷
 - エ) 弊社以外の組立設置において、組立設置資料どおりに取付けを行わなかった場合や、分解改造などに起因する不具合
 - オ) 設置床面の凹凸に起因する不良や、それに伴うメンテナンス作業（扉の丁番調整など）
 - カ) 本来の目的以外の用途や一般家庭以外（例：車両・船舶への搭載、業務用など）に使用した場合の故障
 - キ) お買い上げ後の取付場所の移動による故障および損傷
 - ク) 天災地変など不可抗力による故障および損傷
 - ケ) 電気製品における異常電圧、指定外の使用電源（電圧・周波数）および外部ノイズなどに起因する不具合
 - コ) 消耗部品（照明の管球・グロースランプ・パッキン・カートリッジなど）の劣化に伴う故障および損傷
 - サ) 建築躯体の変形（強度不足・ゆがみ）など商品本体以外の不具合に起因する商品の不具合および表面仕上げの色あせなどの経年変化、または使用に伴う摩擦などにより生じる外観上の不具合
 - シ) 砂やゴミ、給水・給湯配管のサビなど、異物流入および水あかの固着に起因する不具合
 - ス) 海岸付近や温泉地など、地域における腐食性の空気環境・公害に起因する不具合
 - セ) 温泉水や井戸水など、水道法に定められた飲料水の水素基準に適合しない水を供給したことによる不具合
 - ソ) 汚れやメッキ部品のサビ・カビなど、通常のお手入れ不足による不具合
 - タ) ねずみ・昆虫など動物の行為に起因する不具合
 - チ) 凍結による故障および損傷
 - ツ) 材料の性質上生じるもの（木・石など自然素材を使用したもの、または自然の風合いを狙った商品の微妙な色目や表面状態のばらつきなど）
 - テ) タバコの火、商品を傷める薬品（有機溶剤・塩素系洗剤・強酸・強アルカリなど）の使用により発生した損傷
 - ト) 硫黄やアルカリ分を含む入浴剤により損傷
 - ナ) 建物完成後、入居までの間に管理などの不備により生じたもの
 - ニ) 仕上げキズなどで引き渡し時にお申し出がなかったもの
 - ヌ) 保証書の提示が無い場合
 - ネ) 保証書にご購入者様情報やお買い上げ年月日など必要事項の記入の無い場合、あるいは字句が書き替えられた場合
 - ノ) 離島または離島に準ずる遠隔地への出張修理を行う場合の出張に要する実費
3. 本書は日本国内にて有効です。
4. 本書は再発行しませんので紛失しないよう大切に保管してください。

廃棄処分について

廃棄の処分の際は、必ず専門業者に依頼してください。

ホルムアルデヒド発散区分

1	商品名	洗面化粧台	6	ホルムアルデヒド発散材料区分詳細	PB 合板 接着剤	F☆☆☆☆ F☆☆☆☆ F☆☆☆☆
2	製造企業名	株式会社サンワカンパニー				
3	ホルムアルデヒド発散区分	内装仕上げ、下地部分共に F☆☆☆☆				
4	表示ルール	「住宅部品表示 ガイドライン」				
5	製造番号および年月日	キャビネット本体に貼付の検査証によりご確認ください。				

sanwacompany

株式会社サンワカンパニー / SANWA COMPANY LTD.

● お客様相談センター 受付時間はホームページにて最新情報をご確認ください。
<https://www.sanwacompany.co.jp/shop/>
 TEL: 0120-468-838 FAX: 0120-382-096

